

**BOSCH**

Tehnică pentru o viață

# Manual de utilizare

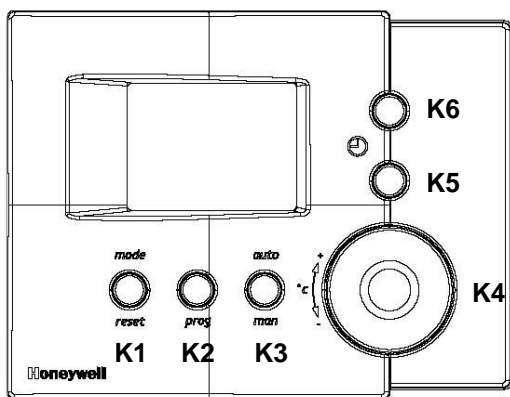
## Simple MMI

**Control de la distanță pentru centrala termică, programabil pe 7 zile****Opțiunea OpenTherm® activată**

### Caracteristici funcționale

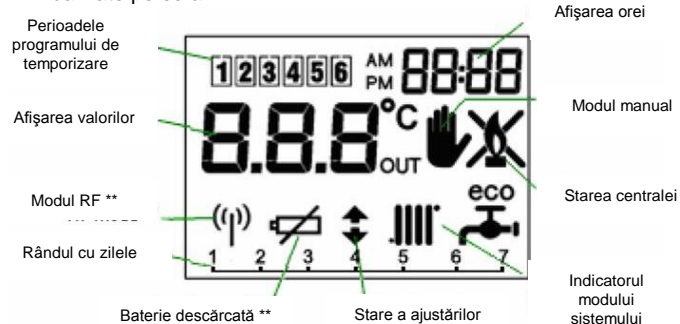
Simple MMI este un sistem de control de la distanță al centralei termice cu temporizator săptămânal (vezi imaginea de mai jos). Principalele sale caracteristici sunt:

- Ceas pentru programare săptămânală
- Mod automat sau manual
- Activarea/ dezactivarea încălzirii centrale (la radiatoare) și a apei calde menajere
- Vizualizarea timpului și a temperaturii camerei
- Funcția "Smart Shower" („Duș inteligent")
- Vizualizarea parametrilor centralei
- Comunicarea bi-direcțională cu centrala prin intermediul protocolului OpenTherm®



### Ecranul LCD

Simple MMI este prevăzut cu un ecran LCD alfanumeric. În imaginea de mai jos sunt prezentate simbolurile disponibile și elementele ce pot fi vizualizate pe ecran.



\*\*Aceleste imagini apar doar dacă Simple MMI este prevăzut cu modulul RF (modulul de frecvență radio).

### Componentele sistemului

Simple MMI este dotat cu 6 taste, K1, K2, K3, K4, K5 și K6, care au următoarele funcționalități:

- K1: MODE/RESET – pentru a selecta modul și a restabili funcționarea corectă în caz de eroare a centralei
- K2: Funcția "Smart Shower" și PROG – pentru a seta programul săptămânal în modul încălzire centrală
- K3: AUTO/MAN – pentru selectarea modului de încălzire centrală – automat sau manual

- K4: Acționați pentru a seta manual temperatura dorită (prin rotire) și pentru a vizualiza informațiile de sistem (prin apăsare)
- K5 și K6: Taste pentru setarea orei

### Setarea orei/ datei și a funcției "Smart Shower"

La prima pornire a sistemului de control la distanță i se solicită utilizatorului să seteze ora, data și funcția "Smart Shower" (detalii în paragraful următor):

- Apăsați tastele K5 și K6 pentru setarea orei. Apăsați și țineți apăsată tastele K5 și K6 pentru ca operația să fie mai rapidă.
- Apăsați K2 pentru a trece la selectarea datei.
- Apăsați tastele K5 și K6 pentru setarea datei.
- Apăsați butonul K4 pentru a trece la funcția „Smart Shower"
- Rotiți butonul K4 pentru a seta temperatura pentru „Smart Shower"
- Apăsați tastele K5 și K6 pentru a seta temporizatorul aferent „Smart Shower"
- Apăsați tasta K1 pentru a memora.

Pentru setările următoare repetați operațiile de mai sus.

### Funcția "Smart Shower"

Funcția "Smart Shower" permite setarea temperaturii dorite a apei calde menajere (DHW) pentru un anumit interval de timp dorit (temporizator).

**ACTIVARE:** în modul de funcționare standard apăsați scurt tasta K2, activați funcția "Smart Shower" cu valorile prestabilite pentru temperatura apei calde menajere și temporizator, setate conform indicațiilor din paragraful anterior. Apoi apăsați K1 pentru a reveni la modul de vizualizare standard.

**AJUSTARE:** când funcția "Smart Shower" este activă se poate efectua ajustarea temperaturii apei calde menajere ( $\pm 3$  °C) în jurul valorii prestabilite.

- Apăsați K2 pentru a intra în funcția "Smart Shower"
- Reduceți valoarea temporizatorului la 0 (pentru a simula oprirea temporizatorului) cu ajutorul tastei K5
- Apăsați K1 pentru a ieși din funcția "Smart Shower" și apoi a intra din nou
- Rotiți butonul K4 pentru a ajusta temperatura apei calde menajere ( $\pm 3$  °C)

Când funcția "Smart Shower" nu este activă nu sunt necesari decât pașii unu și patru.

**DEZACTIVARE:** Funcția "Smart Shower" este dezactivată imediat ce se oprește temporizatorul. Pentru a reactiva funcția "Smart Shower":

- Apăsați K2 pentru a intra în funcția "Smart Shower"
- Apăsați K5 (K6) pentru a reduce (a crește) valoarea temporizatorului
- Rotiți butonul K4 pentru a ajusta temperatura apei calde menajere ( $\pm 3$  °C) (dacă este necesar)

Când funcția "Smart Shower" este activă, imaginea cu un robinet se aprinde intermitent.

### Selectarea modului

În modul normal de funcționare apăsarea tastei K1 permite selectarea modului prin afișarea repetată a modurilor disponibile:

- OFF
- ÎNCĂLZIRE ȘI APĂ CALDĂ
- DOAR APĂ CALDĂ
- DOAR ÎNCĂLZIRE

În cazul unei erori la centrală – apare simbolul F – funcționarea normală poate fi restabilită apăsând tasta K1.

## Setarea programului săptămânal

Apăsați lung tasta K2 pentru a intra în modul de setare a programului săptămânal. Setarea începe cu ziua 1 (vezi rândul cu zilele din partea de jos a ecranului). Fiecare program zilnic poate fi împărțit în maxim șase intervale orare (în colțul din stânga sus). Fiecare interval orar se caracterizează prin:

- Ora de începere – se poate seta cu tastele K5 și K6
- Nivelul dorit al temperaturii camerei – se poate seta prin rotirea butonului K4.

Odată selectat, fiecare interval orar poate fi activat sau dezactivat apăsând tasta K2 timp de cel puțin 2 sec. (dacă intervalul este activ, numărul aferent apare într-un pătrat). Următorul interval orar poate fi selectat apăsând tasta K2.

Observații: programul zilnic începe la ora 00:05 și fiecare interval orar poate începe la cel puțin 5 min. după intervalul anterior. În următorul exemplu se pot seta următoarele temperaturi:

- 18° C de la 00:05 până la 6:00
- 19° C de la 6:00 până la 8:00
- 18° C de la 8:00 până la 17:30
- 20° C de la 17:30 până la 21:00
- 19° C de la 21:00 până la 00:05

Interval orar	1	2	3	4	5	6
Ora de începere	00:05	6:00	8:00	17:30	21:00	--
Temperatura	18°	19°	18°	20°	19°	--

În acest exemplu intervalul 6 nu este folosit.

Odată încheiată setarea programului unei zile, apăsați butonul K4 pentru a trece la setarea zilei următoare. După încheierea setării pentru ziua 7, apăsați K1 pentru a memora și ieșiți.

## Selectarea modului automat/manual

În funcționarea normală modurile automat și manual pot fi selectate apăsând tasta K3.

- În modul automat nivelul temperaturii camerei este determinat de programul zilnic.
- În modul manual nivelul temperaturii camerei este determinat manual prin rotirea butonului K4.

Din modul automat se poate trece la modul manual prin rotirea butonului K4 și setarea manuală a temperaturii dorite (comandă prioritară: de îndată ce este atins următorul punct de comutare, și anume când se încheie intervalul de timp respectiv, programul automat repornește).

## Vizualizarea parametrilor centralei

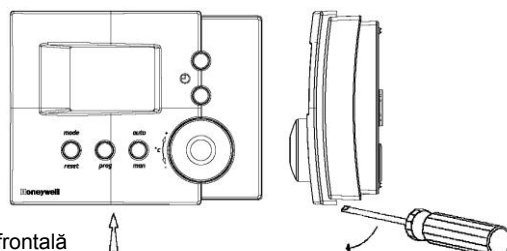
Apăsarea butonului K4 permite vizualizarea ciclică a următoarelor informații despre sistem:

- Temperatura exterioară (vizualizarea este posibilă doar dacă senzorul extern de temperatură este prezent).
- Nivelul de temperatură stabilit pentru încălzirea centrală (rotiți butonul K4 pentru a modifica valoarea).
- Nivelul de temperatură stabilit pentru apa caldă menajeră (rotiți butonul K4 pentru a modifica valoarea). Aceasta reprezintă valoarea presetată a temperaturii apei calde menajere, când funcția "Smart Shower" nu este activă.
- Temperatura reală de încălzire (doar vizualizare).
- Temperatura reală a apei calde menajere (doar vizualizare).
- Temperatura camerei (doar vizualizare).

Unele erori ale centralei afișate de Simple MMI RF pot să depindă de tipul de centrală utilizat. În aceste cazuri vă rugăm să faceți referire la documentația centralei.

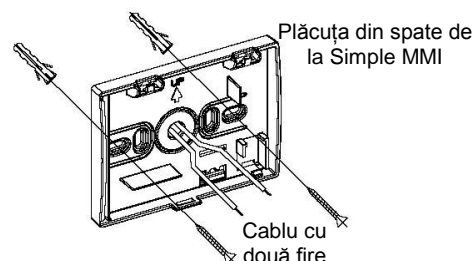
## Instalare și punere în funcțiune

Simple MMI trebuie să fie conectat electric la panoul de modulație al centralei prin intermediul unui cablu cu două fire, fără polaritate. MMI este prevăzut cu un șurub de prindere intern corespunzător pentru această operație. Pentru a avea acces la șurubul de prindere îndepărtați partea frontală a dispozitivului Simple MMI cu ajutorul unei șurubelnițe, acționând asupra punctului indicat după cum se vede în imaginea de mai jos (rotire în sensul acelor de ceasornic)



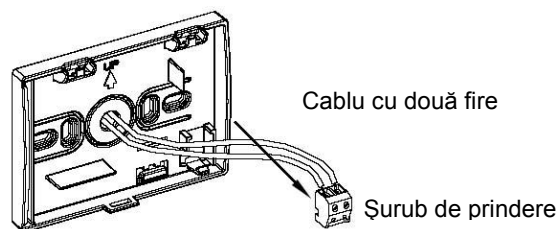
Partea frontală

Apoi fixați la loc pe perete plăcuța dispozitivului Simple MMI cu ajutorul setului de șurubelnițe standard de fixare (livrate împreună cu produsul), având grijă să lăsați cele două fire în orificiul central.

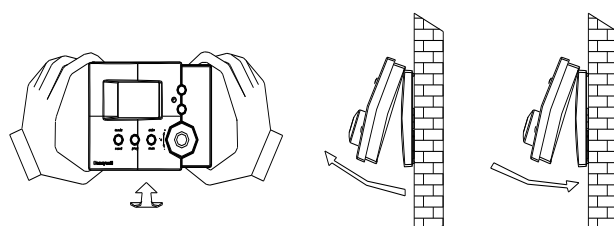


Dispozitivul Simple MMI trebuie să fie fixat pe perete la o înălțime de 1,5 m de la sol, departe de ușile de intrare, de ferestre sau de surse de încălzire care pot afecta măsurătorile temperaturii camerei. Dispozitivul Simple MMI trebuie conectat la centrală prin intermediul unui cablu cu două fire, fără polaritate, de joasă tensiune, conform protocolului OpenTherm®.

După întreruperea alimentării electrice a centralei îndepărtați șurubul de prindere din lăcașul său (ca în imagine) și conectați cablul „cu două fire” fără polaritate (de max. 2 x 1 mm<sup>2</sup>), având grijă să urmeze un traseu diferit de cel al cablurilor de alimentare electrică de la rețea. Cablul nu trebuie să fie mai lung de 50 m.



Apoi re poziționați șurubul de prindere în locașul său și încheiați dispozitivul Simple MMI. Pentru a îndepărta dispozitivul Simple MMI după ce a fost fixat pe perete, îndepărtați-l conform descrierii din imaginea de mai jos. După ce s-a încheiat conectarea, alimentați centrala cu energie electrică.



Honeywell își rezervă dreptul de a schimba sau de a modifica proiectul sau specificațiile produselor, fără obligația de notificare.